

## **Konjunkturstatistik, löner för statlig sektor, juli 2012**

Salaries in The Governmental Sector, July 2012

---

### **I korta drag**

#### **Löneökningen för statlig sektor var 1,6 procent**

Den preliminära genomsnittliga månadslönen för månadsavlönade inom statlig sektor var 32 210 kronor under juli 2012. Detta är en ökning med 1,6 procent sedan juli 2011.

Inom civilförvaltningen ökade lönerna med 1,9 procent och för försvaret minskade lönerna med 1,3 procent.

För kvinnor inom statlig sektor ökade lönerna med 2,0 procent medan männens löner ökade med 1,2 procent.

Förändringstalen är baserade på skillnader mellan de definitiva lönerna 2011 och de preliminära lönerna 2012.

#### **Antal sysselsatta ökade med 2,7 procent**

Antalet sysselsatta inom den statliga sektorn var 235 160 under juli 2012. Detta är jämfört med juli 2011 en ökning med 6 230 personer eller 2,7 procent. De sysselsatta var fördelade på 120 760 kvinnor och 114 390 män.

Inom civilförvaltningen var antalet sysselsatta 210 410 under juli 2012. Detta är jämfört med juli 2011 en ökning med 5 490 personer.

Inom försvaret ökade antalet anställda med 760 personer till 23 280 under samma period.

#### **Ny lönepopulation från januari 2012**

Tidigare har alla, förutom helt tjänstlediga och utlandsanställda, som var anställda med lön och som var mellan 18 och 64 år ingått i löneberäkningarna. Från januari 2012 avgränsas lönepopulationen ytterligare genom att endast avse månadsavlönade med en tjänstgöringsomfattning på minst 40 procent. Sysselsättningspopulationen är oförändrad.

**Medlingsinstitutet**  
National Mediation Office

 **Statistiska centralbyrån**  
Statistics Sweden

Bo Enegren, tfn 08-545 292 40  
bo.enegren@mi.se  
www.mi.se

Ann-Katrin Larsson, SCB, tfn 019-17 68 80  
ann-katrin.larsson@scb.se  
www.scb.se

Statistiken har producerats av SCB på uppdrag av Medlingsinstitutet (MI), som ansvarar för officiell statistik inom området.

ISSN 1654-2711 Serie AM – Arbetsmarknad. Utgivet den 28 september 2012.  
URN:NBN:SE:SCB-2012-AM17SM1209\_pdf  
Tidigare publicering: Se avsnittet Fakta om statistiken.  
Utgivare av Statistiska meddelanden är Stefan Lundgren, SCB.

## Innehåll

<b>Statistiken med kommentarer</b>	<b>3</b>
<b>Löner</b>	<b>3</b>
Genomsnittlig månadslön för månadsavlönade och procentuell förändring fördelad efter heltid/deltid	3
Genomsnittlig månadslön för månadsavlönade och procentuell förändring fördelad efter myndighetsgrupper	3
<b>Sysselsättning</b>	<b>4</b>
Antal sysselsatta och procentuell förändring	4
<b>Tabeller</b>	<b>5</b>
1. Statlig sektor – genomsnittlig månadslön för månadsavlönade, fördelad efter myndighet, juli 2012	5
2. Statlig sektor – definitiv genomsnittlig månadslön för månadsavlönade, inklusive retroaktiv lön, fördelad efter myndighet, juli 2011	6
3. Statlig sektor – genomsnittlig månadslön för månadsavlönade fördelad efter näringsgren, juli 2012	7
4. Statlig sektor – genomsnittlig månadslön för månadsavlönade, utveckling fr.o.m. juli 2010 t.o.m. juli 2012	8
5. Statlig sektor – antal sysselsatta fördelade efter myndighet, juli 2012	9
6. Statlig sektor – antal sysselsatta fördelade efter län, juli 2012	10
7. Statlig sektor – antal sysselsatta fördelade efter näringsgren, juli 2012	11
<b>Fakta om statistiken</b>	<b>12</b>
<b>Inledning</b>	<b>12</b>
<b>Detta omfattar statistiken</b>	<b>12</b>
Objekt och population	12
Statistiska mått	12
Variabler	13
Redovisningsgrupper	13
<b>Så görs statistiken</b>	<b>13</b>
<b>Statistikens tillförlitlighet</b>	<b>13</b>
Bortfall	13
Täckning	14
<b>Bra att veta</b>	<b>14</b>
Spridningsformer	14
Jämförbarhet över tiden	14
Primärmaterial	14
Annan statistik	14
<b>In English</b>	<b>15</b>
<b>Summary</b>	<b>15</b>
<b>List of tables</b>	<b>15</b>
<b>List of terms</b>	<b>16</b>

## Statistiken med kommentarer

### Löner

Löneutvecklingen mellan juli 2011 och juli 2012 var för månadsavlönade 1,6 procent. Kvinnornas löner ökade med 2,0 procent medan männens löner ökade med 1,2 procent. Den genomsnittliga månadslönen för deltidstjänstgörande i tabellen nedan är uppräknad till heltidslön.

#### Genomsnittlig månadslön för månadsavlönade och procentuell förändring fördelad efter heltid/deltid

	Genomsnittlig månadslön		
	Juli 2011	Juli 2012	Procent
<b>Heltidstjänstgörande</b>			
Kvinnor	30 470	31 060	+ 2,0
Män	33 260	33 680	+ 1,3
Totalt	31 900	32 390	+ 1,5
<b>Deltidstjänstgörande</b>			
Kvinnor	28 410	29 040	+ 2,2
Män	33 160	33 220	+ 0,2
Totalt	29 770	30 250	+ 1,6
<b>Hel- och deltidstjänstgörande</b>			
Kvinnor	30 210	30 830	+ 2,0
Män	33 260	33 660	+ 1,2
Totalt	31 710	32 210	+ 1,6

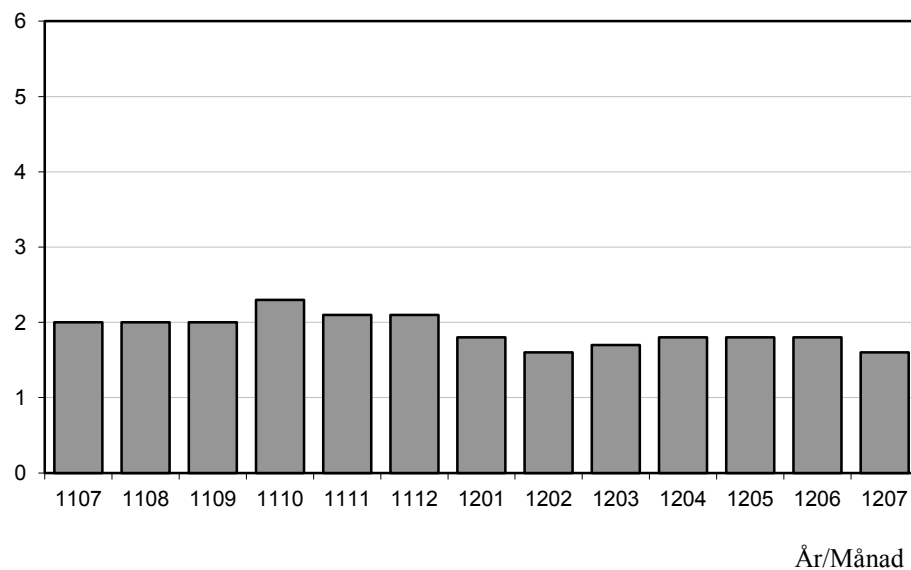
För civilförvaltningen ökade lönerna med 1,9 procent och för försvaret minskade lönerna med 1,3 procent mellan juli 2011 och juli 2012. För den statliga sektorn totalt sett var ökningen 1,6 procent.

#### Genomsnittlig månadslön för månadsavlönade och procentuell förändring fördelad efter myndighetsgrupper

	Genomsnittlig månadslön		
	Juli 2011	Juli 2012	Procent
<b>Civilförvaltningen</b>			
Kvinnor	30 170	30 810	+ 2,1
Män	33 590	34 210	+ 1,8
Totalt	31 720	32 330	+ 1,9
<b>Försvaret</b>			
Kvinnor	30 410	30 490	+ 0,2
Män	31 600	31 080	- 1,7
Totalt	31 360	30 960	- 1,3
<b>Totalt</b>			
Kvinnor	30 210	30 830	+ 2,0
Män	33 260	33 660	+ 1,2
Totalt	31 710	32 210	+ 1,6

## Löneutveckling för månadsavlönade inom statlig sektor

Procent



Diagrammet ovan, som visar löneutvecklingen inom den statliga sektorn, baseras på preliminära löneuppgifter plus retroaktiv lön jämfört mot definitiva löneuppgifter 12 månader tidigare.

## Sysselsättning

Antalet sysselsatta i den statliga sektorn ökade med 6 230 personer mellan juli 2011 och juli 2012. Civilförvaltningen ökade med 5 490 personer medan försvaret ökade med 760 personer för samma period.

### Antal sysselsatta och procentuell förändring

	Antal sysselsatta		Procent
	Juli 2011	Juli 2012	
<b>Civilförvaltningen</b>	204 920	210 410	+ 2,7
Omräknat till heltidspersoner	182 430	187 560	+ 2,8
<b>Försvaret</b>	22 520	23 280	+ 3,4
Omräknat till heltidspersoner	21 880	22 760	+ 4,0
<b>Totalt</b>	228 930	235 160	+ 2,7
Omräknat till heltidspersoner	205 640	211 630	+ 2,9

## Tabeller

### 1. Statlig sektor – genomsnittlig månadslön för månadsavlönade, fördelad efter myndighet, juli 2012

#### 1. Governmental sector – average monthly salary for monthly paid, by authority, July 2012

Myndighet	Genomsnittlig månadslön, kronor							Förändring från föregående år	
	Heltidstjänstgörande			Deltids-tjänst-görande	Hel- och deltidstjänstgörande			Kronor	Procent
	Kvinnor	Män	Totalt	Totalt	Kvinnor	Män	Totalt		
TOTALT	31 064	33 682	32 386	30 246	30 829	33 659	32 207	499	1,6
HELSTATLIG VERKSAMHET	31 060	33 683	32 385	30 260	30 827	33 661	32 208	499	1,6
CIVILFÖRVALTNINGEN	31 047	34 245	32 533	30 286	30 806	34 210	32 329	611	1,9
Polisväsendet	28 250	31 845	30 451	28 843	28 134	31 847	30 356	877	3,0
Domstolsväsendet	32 019	41 059	34 747	28 662	31 692	40 821	34 311	797	2,4
Kriminalvården	25 856	26 235	26 065	26 069	25 851	26 246	26 066	391	1,5
Migrationsverket	29 629	31 570	30 369	27 455	29 483	31 454	30 215	697	2,4
Försäkringskassan	27 466	30 844	28 314	25 843	27 250	30 789	28 079	514	1,9
Länsstyrelserna	30 569	32 376	31 309	29 632	30 378	32 205	31 099	648	2,1
Skatteverket	29 662	33 695	31 157	29 468	29 435	33 782	30 950	665	2,2
Kronofogdemyndigheten	27 954	30 845	28 940	27 754	27 865	30 868	28 855	517	1,8
Tullverket	31 564	32 386	32 019	30 151	31 309	32 302	31 839	681	2,2
Universitet och högskolor	32 505	36 599	34 513	32 057	32 190	36 495	34 230	586	1,7
Lantbruksuniversitetet	30 856	34 011	32 408	30 536	30 603	34 054	32 226	905	2,9
Skogsstyrelsen	29 771	30 598	30 337	27 945	29 587	30 541	30 233	635	2,1
Trafikverket	35 271	37 950	37 019	34 875	35 161	37 918	36 933	-82	-0,2
Arbetsförmedlingen	29 341	30 898	29 899	28 711	29 233	30 894	29 799	-20	-0,1 <sup>1</sup>
Övriga myndigheter	34 575	37 555	35 834	31 021	34 028	37 266	35 344	838	2,4
FÖRSVARET	30 510	31 129	31 011	29 099	30 485	31 076	30 960	-402	-1,3
ÖVR STATLIGT LÖNE-REGLERAD VERKSAMHET	33 636	32 246	33 049	26 007	31 828	31 479	31 691	569	1,8

Förändringssiffrorna är baserade på skillnader mellan de definitiva lönerna 2011 och de preliminära lönerna 2012.

1) Förändringssiffran är påverkad av strukturella förändringar.

*The percentage changes are based on differences between the definitive salaries in 2011 and the preliminary salaries in 2012.*

*1) The percentage change is affected by structural changes.*

## 2. Statlig sektor – definitiv genomsnittlig månadslön för månadsavlönade, inklusive retroaktiv lön, fördelad efter myndighet, juli 2011

2. Governmental sector – definitive average monthly salary for monthly paid, including retroactive salary, by authority, July 2011

Myndighet	Genomsnittlig månadslön, kronor							Förändring från föregående år	
	Heltidstjänstgörande			Deltids-tjänst-görande Totalt	Hel- och deltidstjänstgörande			Kronor	Procent
	Kvinnor	Män	Totalt		Kvinnor	Män	Totalt		
TOTALT	30 467	33 264	31 895	29 765	30 212	33 259	31 708	621	2,0
HELSTATLIG VERKSAMHET	30 463	33 266	31 895	29 778	30 211	33 262	31 709	622	2,0
CIVILFÖRVALTNINGEN	30 428	33 617	31 934	29 679	30 165	33 592	31 718	823	2,7
Polisväsendet	27 515	30 782	29 558	28 280	27 442	30 778	29 479	302	1,0
Domstolsväsendet	31 249	40 505	34 042	27 502	30 843	40 158	33 514	1 017	3,1
Kriminalvården	25 423	25 886	25 679	25 565	25 414	25 896	25 675	542	2,2
Migrationsverket	28 984	30 647	29 637	27 603	28 843	30 607	29 518	865	3,0
Försäkringskassan	26 917	30 580	27 837	25 190	26 672	30 513	27 565	637	2,4
Skatteverket	29 826	31 832	30 672	28 983	29 625	31 663	30 451	858	2,9
Länsstyrelserna	28 950	33 175	30 507	28 920	28 706	33 291	30 285	102	0,3
Kronofogdemyndigheten	27 442	30 192	28 411	27 395	27 335	30 289	28 338	494	1,8
Tullverket	30 793	31 735	31 320	29 522	30 571	31 659	31 158	526	1,7
Universitet och högskolor	31 880	36 083	33 949	31 467	31 540	35 989	33 644	1 065	3,3
Lantbruksuniversitetet	29 876	33 016	31 432	30 313	29 703	33 112	31 321	696	2,3
Skogsstyrelsen	29 218	29 920	29 701	27 398	29 033	29 862	29 598	363	1,2
Trafikverket	34 935	38 307	37 130	34 579	34 768	38 277	37 015	2 147	6,2
Arbetsförmedlingen	29 503	30 801	29 995	28 194	29 298	30 760	29 819	1 236	4,3
Övriga myndigheter	33 641	36 748	34 971	30 332	33 103	36 512	34 506	856	2,5
FÖRSVARET	30 400	31 568	31 338	32 262	30 409	31 602	31 362	-1 189	-3,7
ÖVR STATLIGT LÖNE- REGLERAD VERKSAMHET	32 909	31 518	32 316	25 910	31 183	31 031	31 122	99	0,3

Förändringssiffrorna är baserade på skillnader mellan de definitiva lönerna 2010 och de definitiva lönerna 2011.

*The percentage changes are based on differences between the definitive salaries in 2010 and the definitive salaries in 2011.*

### 3. Statlig sektor – genomsnittlig månadslön för månadsavlönade fördelad efter näringsgren, juli 2012

#### 3. Governmental sector – average monthly salary for monthly paid by industry sector, July 2012

Näringsgren/SNI 2007	Genomsnittlig månadslön, kronor							Förändring från föregående år	
	Heltidstjänstgörande			Deltids-tjänstgörande	Hel- och deltidstjänstgörande			Kronor	Procent
	Kvinnor	Män	Totalt	Totalt	Kvinnor	Män	Totalt		
TOTALT	31 064	33 682	32 386	30 246	30 829	33 659	32 207	499	1,6
K Finans- och försäkringsverksamhet	30 260	32 825	31 232	29 350	30 075	32 850	31 075	1 483	5,0
L Fastighetsverksamhet	34 616	33 734	33 983	32 130	34 392	33 685	33 895	778	2,3
M Juridik, ekonomi, vetenskap och teknik	33 865	38 810	36 665	32 607	33 120	38 855	36 230	654	1,8
N Uthyrning, fastighetservice m.m.	29 341	30 898	29 899	28 711	29 233	30 894	29 799	-20	-0,1 <sup>1</sup>
O Offentlig förvaltning och försvar;									
obl. socialförsäkring	30 727	32 935	31 882	29 665	30 522	32 919	31 733	508	1,6
84.1 Offentlig förvaltning	33 040	36 455	34 543	31 371	32 709	36 388	34 263	643	1,9
84.2 Offentliga tjänster	29 326	31 265	30 555	28 678	29 215	31 234	30 470	382	1,3
84.3 Obligatorisk socialförsäkring	27 526	31 179	28 458	25 789	27 297	31 118	28 206	536	1,9
P Utbildning	32 338	36 387	34 302	31 831	32 018	36 289	34 018	608	1,8
85.2 Grundskoleutbildning	30 087	31 420	30 419	27 128	29 552	30 890	29 870	300	1,0
85.4 Eftergymnasial utbildning	32 402	36 436	34 378	31 973	32 092	36 345	34 103	610	1,8
Q Vård och omsorg	28 650	27 904	28 256	25 994	28 097	27 616	27 849	-136	-0,5
R Kultur, nöje och fritid	31 160	31 969	31 543	26 787	30 380	31 499	30 882	962	3,2

Förändringssiffrorna är baserade på skillnader mellan de definitiva lönerna 2011 och de preliminära lönerna 2012.

1) Förändringssiffran är påverkad av strukturella förändringar eller näringsgrensförändringar

*The percentage changes are based on differences between the definitive salaries in 2011 and the preliminary salaries in 2012.*

*1) The percentage change is affected by structural changes or by changes of industry sector.*

#### 4. Statlig sektor – genomsnittlig månadslön för månadsavlönade, utveckling fr.o.m. juli 2010 t.o.m. juli 2012

4. Governmental sector – average monthly salary for monthly paid, from July 2010 to July 2012

Mätmånad	Genomsnittlig månadslön, kronor			Förändring från föregående år, procent		
	preliminär	preliminär+retro	definitiv	preliminär mot preliminär	preliminär+retro mot definitiv	definitiv mot definitiv
jul-10	31 020	–	31 090	2,6	–	2,4
aug-10	30 940	–	31 000	2,7	–	2,4
sep-10	31 100	–	31 170	2,6	–	2,4
okt-10	31 190	–	31 690	2,4	–	3,2
nov-10	31 240	–	31 780	2,0	–	3,1
dec-10	31 280	–	31 820	2,1	–	3,5
jan-11	31 330	–	31 970	1,2	–	1,7
feb-11	31 320	–	31 990	1,1	–	1,9
mar-11	31 260	–	31 930	1,0	–	1,9
apr-11	31 330	–	31 940	0,9	–	1,8
maj-11	31 470	–	31 970	0,7	–	1,8
jun-11	31 510	–	31 840	0,9	–	1,6
jul-11	31 450	–	31 710	1,4	–	2,0
aug-11	31 370	31 620	–	1,4	2,0	–
sep-11	31 550	31 780	–	1,4	2,0	–
okt-11	31 750	32 420	–	1,8	2,3	–
nov-11	31 870	32 440	–	2,0	2,1	–
dec-11	32 030	32 470	–	2,4	2,1	–
jan-12	32 140	32 540	–	2,6	1,8	–
feb-12	32 230	32 510	–	2,9	1,6	–
mar-12	32 260	32 460	–	3,2	1,7	–
apr-12	32 400	32 520	–	3,4	1,8	–
maj-12	32 510	32 550	–	3,3	1,8	–
jun-12	32 400	32 410	–	2,8	1,8	–
jul-12	32 210	32 210	–	2,4	1,6	–



**5. Statlig sektor – antal sysselsatta fördelade efter myndighet, juli 2012**

## 5. Governmental sector – number of employees by authority, July 2012

Myndighet	Antal					Förändring från föregående år	Heltidspersoner	
	Samtliga	Heltids-tjänstgörande		Deltids-tjänstgörande			Antal	Därav kvinnor, procent
		Kvinnor	Män	Kvinnor	Män			
TOTALT	235 155	93 913	95 939	26 849	18 454	6 230	211 632	51,2
HELSTATLIG VERKSAMHET	234 735	93 771	95 837	26 734	18 393	6 257	211 310	51,1
CIVILFÖRVALTNINGEN	210 411	88 996	77 608	26 263	17 544	5 487	187 560	54,9
Justitiedepartementet	53 072	21 629	24 957	3 475	3 011	646	49 804	47,7
Polisväsendet	29 039	9 749	15 458	1 749	2 083	354	26 958	40,0
Domstolsväsendet	6 361	3 885	1 725	587	164	46	6 108	70,3
Kriminalvården	10 908	4 389	5 466	575	478	-148	10 348	45,4
Migrationsverket	3 405	1 898	1 172	233	102	260	3 273	62,6
Utrikesdepartementet	2 207	1 129	703	312	63	-21	1 981	63,0
Försvarsdepartementet	153	73	65	11	4	-6	147	54,4
Socialdepartementet	30 055	15 623	8 510	3 942	1 980	769	27 635	65,7
Försäkringskassan	12 647	8 133	2 732	1 542	240	468	12 098	76,3
Länsstyrelserna	5 138	2 478	1 747	620	293	35	4 852	60,1
Finansdepartementet	18 319	9 199	6 247	2 201	672	380	17 503	61,8
Skatteverket	10 603	5 601	3 315	1 360	327	264	10 180	65,0
Kronofogdemyndigheten	2 116	1 250	658	165	43	-8	2 060	66,6
Tullverket	2 073	796	988	183	106	-8	1 982	46,6
Utbildningsdepartementet	68 308	24 035	22 365	12 239	9 669	1 046	55 048	53,2
Universitet och högskolor	64 127	21 773	21 205	11 666	9 483	1 124	51 178	52,1
Landsbygdsdepartementet	7 767	3 342	2 866	1 038	521	62	6 981	55,9
Lantbruksuniversitetet	3 874	1 463	1 439	594	378	-36	3 314	52,4
Skogsstyrelsen	928	268	586	36	38	12	897	32,1
Miljödepartementet	2 176	939	845	194	198	46	1 987	53,5
Näringsdepartementet	11 693	4 458	5 867	746	622	227	11 114	44,4
Trafikverket	6 702	2 031	3 870	360	441	61	6 321	35,4
Kulturdepartementet	3 133	1 150	959	657	367	74	2 535	56,5
Arbetsmarknadsdepartementet	13 528	7 419	4 224	1 448	437	2 264	12 828	65,2
Arbetsförmedlingen	12 438	6 863	3 856	1 361	358	2 221	11 805	65,7
FÖRSVARET	23 279	4 250	17 837	384	808	757	22 755	19,7
RIKSDAGENS VERK	1 045	525	392	87	41	13	995	58,7
ÖVR STATLIGT LÖNEREGLERAD VERKSAMHET	420	142	102	115	61	-27	322	60,9

**6. Statlig sektor – antal sysselsatta fördelade efter län, juli 2012**

## 6. Governmental sector – number of employees by county, July 2012

Län	Antal					Förändring från föregående år	Heltidspersoner	
	Samtliga	Heltids- tjänstgörande		Deltids- tjänstgörande			Antal	Därav kvinnor, procent
		Kvinnor	Män	Kvinnor	Män			
TOTALT	235 155	93 913	95 939	26 849	18 454	6 230	211 632	51,2
Stockholm	69 706	28 897	27 801	7 693	5 315	1 750	62 728	52,3
Uppsala	15 892	5 784	6 322	2 196	1 590	409	13 802	49,8
Södermanland	4 219	1 823	1 644	444	308	53	3 850	54,2
Östergötland	12 525	4 733	5 376	1 455	961	313	11 335	49,0
Jönköping	5 784	2 493	2 318	643	330	232	5 387	53,9
Kronoberg	3 185	1 165	1 110	515	395	105	2 686	53,7
Kalmar	3 448	1 520	1 382	323	223	212	3 196	54,1
Gotland	1 651	750	682	122	97	41	1 560	53,2
Blekinge	5 025	1 443	3 067	291	224	149	4 785	34,0
Skåne	26 801	9 863	10 359	3 830	2 749	1 138	23 223	50,8
Halland	3 954	1 360	1 937	439	218	-30	3 683	45,0
Västra Götaland	30 475	12 022	12 534	3 607	2 312	859	27 519	50,9
Värmland	4 656	1 990	1 786	486	394	35	4 209	53,8
Örebro	7 157	3 119	2 620	838	580	310	6 385	55,7
Västmanland	3 911	1 704	1 598	373	236	8	3 636	53,2
Dalarna	4 838	2 060	1 925	485	368	-45	4 427	53,0
Gävleborg	5 065	2 265	1 970	498	332	62	4 679	54,8
Västernorrland	6 576	3 037	2 678	600	261	76	6 233	55,1
Jämtland	3 222	1 603	1 186	261	172	82	3 031	58,3
Västerbotten	8 822	3 357	3 358	1 187	920	228	7 586	51,1
Norrbottn	8 243	2 925	4 286	563	469	243	7 692	41,8

**7. Statlig sektor – antal sysselsatta fördelade efter näringsgren, juli 2012**

## 7. Governmental sector – number of employees by industry sector, July 2012

Näringsgren/SNI 2007	Antal					Förändring från föregående år <sup>1</sup>	Heltidspersoner	
	Samtliga	Heltids-tjänstgörande		Deltids-tjänstgörande			Antal	Därav kvinnor, procent
		Kvinnor	Män	Kvinnor	Män			
TOTALT	235 155	93 913	95 939	26 849	18 454	6 230	211 632	51,2
K Finans- och försäkringsverksamhet	934	512	313	92	17	-75	902	64,0
L Fastighetsverksamhet	1 123	266	677	76	104	-63	1 024	29,8
M Juridik, ekonomi, vetenskap och teknik	4 219	1 668	1 732	471	348	75	3 842	50,8
N Uthyrning, fastighetservice m.m.	12 438	6 863	3 856	1 361	358	2 221	11 805	65,7
O Offentlig förvaltning och försvar;								
obl. socialförsäkring	139 555	58 231	64 074	10 820	6 430	3 490	132 312	49,3
84.1 Offentlig förvaltning	55 461	26 242	20 821	5 738	2 660	2 059	52 258	57,4
84.2 Offentliga tjänster	70 414	23 225	40 244	3 423	3 522	937	66 955	37,8
84.3 Obligatorisk socialförsäkring	13 680	8 764	3 009	1 659	248	494	13 099	76,0
P Utbildning	69 112	23 913	22 796	12 487	9 916	1 052	55 507	52,6
85.2 Grundskoleutbildning	1 149	666	217	216	50	-30	1 063	76,5
85.4 Eftergymnasial utbildning	67 963	23 247	22 579	12 271	9 866	1 082	54 444	52,2
Q Vård och omsorg	4 423	1 246	1 403	853	921	-436	3 473	47,8
R Kultur, nöje och fritid	3 271	1 180	1 062	677	352	-39	2 699	55,4

1) Näringsgrensändringar kan påverka siffrorna.

1) Changes of industry sector may affect the figures.

## Fakta om statistiken

---

### Inledning

Detta Statistiska meddelande (SM) ingår i den löpande konjunkturlöne-statistiken och avser löner och sysselsättning inom statlig sektor. Statistiken har producerats av Statistiska centralbyrån (SCB), på uppdrag av Medlingsinstitutet (MI), som från och med 2001 ansvarar för officiell statistik inom området. Syftet med undersökningen är att månatligen belysa löner och sysselsättning inom statlig sektor i termer av nivå och utveckling. SCB har sedan 1976 utfört en undersökning i varje kvartals mittmånad av sysselsättningen inom den statliga sektorn. Efter ett betänkande från 1987 års lönekommitté har SCB fått regeringens uppdrag att tillsammans med Konjunkturinstitutet (KI) utforma en kortperiodisk lönestatistik. Från och med februari 1991 utökades därför undersökningen till att även omfatta de anställdas löner. Det främsta syftet med den utökade undersökningen är att ge underlag för konjunkturbedömningar och för analys av kostnadsutvecklingen inom den statliga sektorn. Undersökningen är en totalundersökning och är från och med januari 2000 månatlig. Detta SM innehåller uppgifter för juli 2012.

### Detta omfattar statistiken

#### Objekt och population

Populationen består av sysselsatta inom statlig förvaltning, sysselsatta vid institutioner hänförliga till statlig sektor samt sysselsatta vid socialförsäkringsfonder. Undersökningspopulationen delas upp i sysselsättnings- respektive lönepopulation. I sysselsättningspopulationen ingår alla som var anställda med lön under mät månaden. Undantagna är tjänstlediga som inte fick utbetald lön under mät månaden och anställda i utlandet. I lönepopulationen ingår alla, förutom de undantagna i sysselsättningspopulationen, som var anställda med månadslön och med en sysselsättningsgrad på minst 40 procent och som fyllt 18 men inte 65 år.

#### Statistiska mått

Statistiken i undersökningen redovisas i form av genomsnittliga månadslöner samt antalet sysselsatta. I månadslönen ingår grundlön, fasta- samt rörliga lönetillägg. I tabeller och tablåer redovisas genomsnittlig månadslön för heltidstjänstgörande, deltidstjänstgörande samt hel- och deltidstjänstgörande. Den genomsnittliga månadslönen beräknas som summan av de anställdas månadslön dividerat med summan av deras tjänstgöringsomfattning. Den beräknade genomsnittliga månadslönen är alltså ett mått på den genomsnittliga ersättningen för en arbetsinsats motsvarande heltid under en månad. För både genomsnittlig månadslön och antal sysselsatta redovisas förändringen från motsvarande månad föregående år. Förändringssiffrorna är baserade på oavrundade uppgifter.

Efter tolv månader fastställs den slutliga genomsnittliga månadslönen. Det innebär att hänsyn tas till retroaktiva löneutbetalningar. De preliminära månadslönerna korrigeras med de retroaktiva lönebeloppen och de definitiva månadslönerna beräknas.

## **Variabler**

### **Genomsnittlig månadslön**

Med månadslön avses ersättning för månad innan avdrag gjorts, där grundlön, fasta samt rörliga lönetillägg ingår. Övertidstillägg, traktamentsersättningar samt jour- och beredskapstillägg ingår inte i den genomsnittliga månadslönen.

### **Antal sysselsatta**

Som sysselsatt räknas den som fått lön utbetald under mät månaden oberoende av tjänstgöringens omfattning eller anställningstidens längd och där lönen inte består av enbart tillägg eller retroaktiv lön.

### **Heltid/deltid**

Som heltidstjänstgörande betraktas den som har en tjänstgöringsomfattning på 100 procent och som deltidstjänstgörande räknas den som har en tjänstgöringsomfattning på mindre än 100 procent.

### **Antal heltidspersoner**

Antal heltidspersoner i en redovisningsgrupp beräknas som summan av tjänstgöringens omfattning dividerat med 100 för de anställningar som tillhör redovisningsgruppen i undersökningsmaterialet.

### **Kön**

Kvinna eller man.

### **Myndighet**

Myndigheterna redovisas enligt SCB:s myndighetsregister.

### **Län**

Med län avses i normalfallet individens tjänsteställe. Länsindelningen följer den regionala indelningen för år 2012.

### **Näringsgren**

Näringsgren redovisas enligt Standard för svensk näringsgrensindelning 2007, SNI 2007. Denna standard har som bas EU:s reviderade näringsgrensstandard, NACE Rev.2 (NACE = Nomenclature Générale des Activités Economiques dans les Communautés Européennes).

### **Redovisningsgrupper**

I SM-statistiken sker indelning på myndigheter, län, näringsgren (SNI 2007), kön och hel- respektive deltidstjänstgörande. Specialbearbetning kan göras på en finare redovisningsnivå eftersom materialet är totalräknat.

## **Så görs statistiken**

Uppgifterna samlas in från olika administrativa datalönesystem. Det insamlade materialet genomgår en manuell och maskinell redigering i syfte att kontrollera uppgifternas rimlighet. För respektive myndighet jämförs uppgifterna mot de inkomna uppgifterna föregående månad. Vid tveksamheter tas kontakt med myndigheten för att få en bekräftelse på att uppgifterna är korrekta eller för att justera eventuella felaktigheter.

## **Statistikens tillförlitlighet**

### **Bortfall**

Bortfall utgörs av icke inrapporterade anställda. Utöver dessa finns det några myndigheter och främst stiftelser eller institutioner som inte har lönesystem som klarar av att leverera de efterfrågade statistikuppgifterna. Dessa uppskattas bestå av cirka 2 900 personer, vilket motsvarar cirka 1,3 procent.

## Täckning

Vid uppdelning mellan olika sektorer uppstår ibland tveksamheter om vilken sektor en enhet ska tillhöra. Vissa mindre enheter kan då ”ramla mellan stolarna”.

## Bra att veta

### Spridningsformer

Undersökningen presenteras huvudsakligen i detta Statistiska meddelande samt i de statistiska databaserna <http://www.ssd.scb.se/databaser/makro/start.asp>

### Jämförbarhet över tiden

Tidigare har alla, förutom helt tjänstlediga och utlandsanställda, som var anställda med lön och som var mellan 18 och 64 år ingått i löneberäkningarna. Från januari 2012 avgränsas lönepopulationen ytterligare genom att endast månadsavlönade med en tjänstgöringsomfattning på minst 40 procent ingår. Distriktsveterinärer vid Jordbruksverket samt förtroendeläkare vid Försäkringskassan exkluderas också. Ändringen innebär en minskning av lönepopulationen med ca 9 procent. Sysselsättningspopulationen är oförändrad.

Från juli 2011 upphörde Fiskeriverket. Verksamheten övergick till Havs- och vattenmyndigheten samt till Statens lantbruksuniversitet.

Maj 2011 bolagiserades delar av Lantmäteriet genom att Metria AB bildades. Cirka 300 anställda övergick därmed till privat sektor.

Januari 2011 upphörde Integrations- och jämställdhetsdepartementet och Jordbruksdepartementet bytte namn till Landsbygdsdepartementet. Länsstyrelserna övergick från Finansdepartementet till Socialdepartementet dit även ett antal andra myndigheter har förts.

Näringsgrenen för en myndighet hämtas från SCB:s företagsregister som uppdateras kontinuerligt. Maj 2010 gjordes en del ändringar som påverkade redovisningsgrupperna efter näringsgren.

### Primärmaterial

Uppgifterna är sekretesskyddade varför uppgifterna om enskilda individer inte lämnas ut till någon annan än individen själv. I undantagsfall efter särskild prövning kan forskare få tillgång till avidentifierat individmaterial för egna bearbetningar. Avidentifieringen görs då så att enskilda individer inte kan urskiljas.

### Annan statistik

SCB producerar även motsvarande konjunkturstatistik för privat sektor samt för kommuner och landsting. Detta redovisas bland annat i Statistiska meddelanden för respektive undersökning. Löneuppgifter för den statliga sektorn redovisas också på årsbasis. Arbetskraftsundersökningarna (AKU) ger statistik över sysselsättningen för hela ekonomin. Det finns även en företagsbaserad kvartalsstatistik över sysselsättning för hela arbetsmarknaden (KS). Ovanstående undersökningar publiceras också i statistiska meddelanden serie AM.

På SCB:s webbplats [www.scb.se](http://www.scb.se) finns för varje produkt en flik benämnd ”Om statistiken”. Där finns beskrivning och dokumentation av statistiken tillgänglig.

## In English

---

### Summary

The average monthly salary for salaried employees in the governmental sector was SEK 32 210 in July 2012. Since July 2011, the monthly salary has increased by an average of 1.6 percent. For women the salaries increased by an average of 2.0 percent and for men the salaries increased by an average of 1.2 percent.

In July 2012 a total of about 235 160 persons were employed in the governmental sector, 6 230 more than July 2011. About 120 760 of these employees were women and 114 390 were men.

The population consists of employees with state-regulated wages or salaries at all government authorities, government ministries, public utilities and national insurance offices. The target population is divided into employment population and salary population.

In previous salary calculations, all employees, except those on leave of absence and expatriate employees, aged between 18 and 64 years, were included. From January 2012 the wage population was delimited further, by only include the monthly paid with an extent of employment on at least 40 percent. District Veterinarians at the Board of Agriculture and the medical officer at The Swedish Social Insurance Agency are excluded as well. The employment population is unchanged.

Since 1976 Statistics Sweden (SCB) has collected data for the middle of the month of each quarter on employment in the governmental sector. The data are used mainly in producing various employment estimates and forecasts for use in the national budgets and long-range forecasts.

After a report from the Wages and Salaries Committee in 1987, Statistics Sweden and the National Institute of Economic Research received a government commission to develop short-term statistics on wages and salaries. In February 1991 the survey expanded to include also the wages and salaries paid to employees. The main aim of the expanded survey is to provide a basis for estimations of economic trends and for analyses of cost trends in the governmental sector. Since 2001, the survey is carried out by Statistics Sweden at the request of the National Mediation Office. Since January 2000 the survey has been conducted on a monthly basis.

### List of tables

1. Governmental sector – average monthly salary for monthly paid, by authority, July 2012	5
2. Governmental sector – definitive average monthly salary for monthly paid, including retroactive salary, by authority, July 2011	6
3. Governmental sector – average monthly salary for monthly paid by industry sector, July 2012	7
4. Governmental sector – average monthly salary for monthly paid, from July 2010 to July 2012	8
5. Governmental sector – number of employees by authority, July 2012	9
6. Governmental sector – number of employees by county, July 2012	10
7. Governmental sector – number of employees by industry sector, July 2012	11

**List of terms**

antal	number
Arbetsmarknadsdepartementet	Ministry of Employment
civilförvaltningen	Civil service
definitiv	definitive
deltidstjänstgörande	part-time employees
Finansdepartementet	Ministry of Finance
Försvarsdepartementet	Ministry of Defence
försvaret	Defence Organization
heltidstjänstgörande	full-time employees
Justitiedepartementet	Ministry of Justice
Kulturdepartementet	Ministry of Culture
Landsbygdsdepartementet	Ministry for Rural Affairs
län	county
Miljödepartementet	Ministry of the Environment
myndighet	authority
månadslön	monthly salary
män	male
Näringsdepartementet	Ministry of Enterprise, Energy and Communications
näringsgren	industry sector
heltidspersoner	full-time equivalents
Riksdagens verk	The Parliament Agencies
samtliga	total, all
Socialdepartementet	Ministry of Health and Social Affairs
statlig sektor	governmental sector
statlig verksamhet	government activity
summa	sum
sysselsatta	employees
Utbildningsdepartementet	Ministry of Education and Research
Utrikesdepartementet	Ministry for Foreign Affairs
totalt	total
övrig statligt lönereglerad verksamhet	state-subsidized activity